

Výroční zpráva Teplárny Liberec, a.s. za fiskální rok 2012/13 (1.10.2012 - 30.9.2013)



Obsah

Úvodní slovo představenstva	3
Základní údaje o společnosti	4
Struktura společnosti	4
Vlastníci a základní údaje o společnosti	4
Orgány společnosti	5
Zpráva představenstva	6
Struktura ročních dodávek tepla	7
Vyhodnocení množství emisí	7
Investiční činnost	8
Personální politika	9
Vývoj počtu zaměstnanců	9
Věková struktura zaměstnanců	9
Výsledek hospodaření společnosti	10
Struktura výnosů společnosti	10
Struktura nákladů společnosti	11
Vybrané údaje z rozvahy společnosti	12
Peněžní toky	13
Vybrané poměrové ukazatele	13
Významné skutečnosti, které nastaly až po rozvahovém dni	13
Předpokládaný vývoj činnosti	14
Přílohy	14

Úvodní slovo představenstva

Vážené dámy, vážení pánové,

stejně jako v minulých letech Vám předkládáme souhrnné informace o akciové společnosti Teplárna Liberec a o výsledku jejího hospodaření v hlavní podnikatelské činnosti – výrobě a rozvodu tepla a elektřiny. Dovolte mi, abych Vás na samém začátku výroční zprávy seznámil s rozhodujícími faktory, které významně ovlivnily výsledky naší společnosti ve fiskálním roce 2012/2013, tedy za období od 1. 10. 2012 do 30. 9. 2013.

Akcionářská struktura společnosti Teplárna Liberec zůstala v tomto fiskálním roce nezměněna. Majoritním akcionářem tak zůstává společnost ENERGIE Holding a.s., druhým akcionářem je Statutární město Liberec. V průběhu fiskálního roku 2012/2013 došlo ke změně ve složení správních orgánů společnosti. V představenstvu společnosti nahradila Jitka Kafková ve funkci člena představenstva Jiřího Procházků.

V uplynulém fiskálním roce byl pro výrobu tepla používán stejně jako v předchozích letech palivový mix zemního plynu, těžkého topného oleje a nákupu tepla ze společnosti TERMIZO a.s. Základním palivem byl pro svoji momentální cenovou výhodnost stejně jako v předchozím roce zemní plyn. Významnou část prodaného tepla tvoří nákup z přílehlého zařízení na energetické využívání odpadů. Dodávka tepla z TERMIZO a.s. je také základním zdrojem tepla v letních měsících. Těžký topný olej byl pro výrobu tepla v tomto fiskálním období využíván pouze minimálně.

Teplárna Liberec v uplynulém období úspěšně dokončila výstavbu kogeneračního zdroje na sídlišti Františkov. Samostatné plynové kotle vytápí sídliště od října 2012 a kogenerační jednotka začala vyrábět elektřinu do distribuční sítě v květnu roku 2013. Tento nový kogenerační zdroj dnes může dodávat teplo více než tisícovce domácností namísto dřívějšího zásobování párou z centrálního zdroje. Spuštěním tohoto nového zdroje za téměř 88,2 mil. Kč se zároveň podařilo zkrátit parní rozvody, snížit ztráty a rozšířit výrobu elektřiny.

V hospodářském roce 2012/2013 společnost provedla také rekonstrukci rozvodny 6 kV, která je nezbytná pro bezpečný provoz centrálního zdroje. Podařilo se také dokončit první etapu projektu na snížení tlaku v parní síti, který byl zahájen v minulém roce. U plynových kotlů K13 a K14 proběhla výměna napáječek a generální opravou prošla i napájecí část kotle K1. V průběhu roku byla provedena generální oprava čističe úpravny vod Teplárny Liberec.

Mezi hlavní úkoly pro nejbližší období patří i nadále dlouhodobé zajištění spolehlivých dodávek tepla ze soustavy CZT Liberec a realizace takových opatření, která tento úkol pomohou naplňovat, jak v oblasti výroby, rozvodu a prodeje tepla, tak i v oblasti ochrany životního prostředí. Společnost lze i nadále hodnotit jako zdravou a stabilní, protože i ve fiskálním roce 2012/2013 dosáhla plánovaných ekonomických ukazatelů. Teplárna Liberec beze zbytku plnila své závazky vůči třetím osobám ve stanovených termínech v průběhu celého účetního období. Detailní hospodářské výsledky společnosti jsou pak uvedeny v dalších částech této výroční zprávy.

Ing. Tomáš Balcar, v.r.
místopředseda představenstva

Základní údaje o společnosti

Firma: Teplárna Liberec, a. s.
Sídlo: Dr. Milady Horákové 641/34a, Liberec IV-Perštýn, 460 01 Liberec
IČO: 62241672
DIČ: CZ 62241672
Datum vzniku: 13. 2. 1995
Právní forma: akciová společnost

Akciová společnost Teplárna Liberec byla založena zakladateli Severočeské teplárny, a. s. a Městem Liberec. Společnost svoji činnost zahájila k 1. 3. 1995.

Základním předmětem podnikání je výroba, rozvod, nákup a prodej tepla a elektrické energie, prodej zemního plynu a činnosti s těmito aktivitami spojené.

Teplárna Liberec, a. s. pokračuje v dlouholeté tradici centralizovaného zásobování tepelnou energií (CZT) lokality Liberec. Společnost zásobuje tepelnou energií město Liberec a Vratislavice nad Nisou. Elektrickou energii a zemní plyn dodává společnosti TERMIZO, a.s. - zařízení pro energetické využití odpadů, které bylo postaveno v těsné blízkosti a technologicky navazuje na technologii Teplárny. Elektrickou energii také dále prodává dalším odběratelům.

Struktura společnosti

Vlastníci a základní údaje o společnosti

ENERGIE Holding a.s.	70 ks, tj. 70 %
Město Liberec	30 ks, tj. 30 %
Základní kapitál společnosti:	290 000 000 Kč
Počet vydaných akcií:	100 ks
Jmenovitá hodnota akcie:	2 900 000 Kč

Orgány společnosti

Představenstvo

Ing. Libor Žížala	předseda představenstva
Ing. Tomáš Balcar	místopředseda představenstva
Ing. Vladimír Pitín	člen představenstva
Jana Kašparová	člen představenstva
Ing. Tomáš Hampl	člen představenstva
Jitka Kafková	člen představenstva od 1. března 2013
<i>Mgr. Jiří Procházka</i>	<i>člen představenstva do 14. prosince 2012</i>

Dozorčí rada

Ing. Václav Hrach, Ph.D.	předseda dozorčí rady
Ing. Petr Šourek	člen dozorčí rady
Martina Bartoňová	člen dozorčí rady

Zpráva představenstva

Hlavní podnikatelskou aktivitou Teplárny Liberec, a.s. ve fiskálním roce 2012/2013 byla stejně jako v předchozích letech především výroba a rozvod tepelné energie, v menším rozsahu i výroba elektrické energie. Společnost i v letošním roce nakupovala a dále dodávala teplo vyrobené společností TERMIZO, a.s. vzniklé energetickým využitím odpadu.

V období fiskálního roku 2012/2013 skončila společnost s hospodářským výsledkem ve výši 14 228 tis. Kč po zdanění (16 261 tis. Kč před zdaněním).

V obchodních vztazích se i v roce 2012/2013 dařilo udržet dosavadní strukturu a množství odběratelů tepla. Dodávky tepla byly v tomto fiskálním roce o 3,9 % vyšší než v roce předcházejícím. S účinností od 1. ledna 2013 nedošlo ke změně ceny tepla proti předchozímu roku, do ceny se promítlo pouze navýšení DPH ze 14 % na 15 %.

V oblasti investiční výstavby společnost investovala celkem 88 064 tis. Kč. Jednotlivé akce investiční výstavby byly zaměřeny především na výstavbu nového kogeneračního zdroje na sídlišti v městské části Františkov a rekonstrukce a modernizace stávajících sítí. Hlavním cílem investiční výstavby bylo stejně jako v předchozích letech zlepšení efektivity dodávek tepla a snižování tepelných ztrát v rozvodné síti.

Společnost přebrala aktivity od společnosti MVV enservis a.s. (údržbu) v rámci optimalizace ve skupině a dále již nebude od společnosti MVV enservis a.s. tyto služby odebírat.

V pracovněprávní oblasti se společnost řídí platnými právními předpisy, vnitřními předpisy společnosti a kolektivní smlouvou, uzavřenou mezi zaměstnavatelem a odborovou organizací. Pro zaměstnance jsou zajišťována školení dle jejich profesí a potřeb společnosti, v zákonných lhůtách a v návaznosti na změny zákonů a právních předpisů.

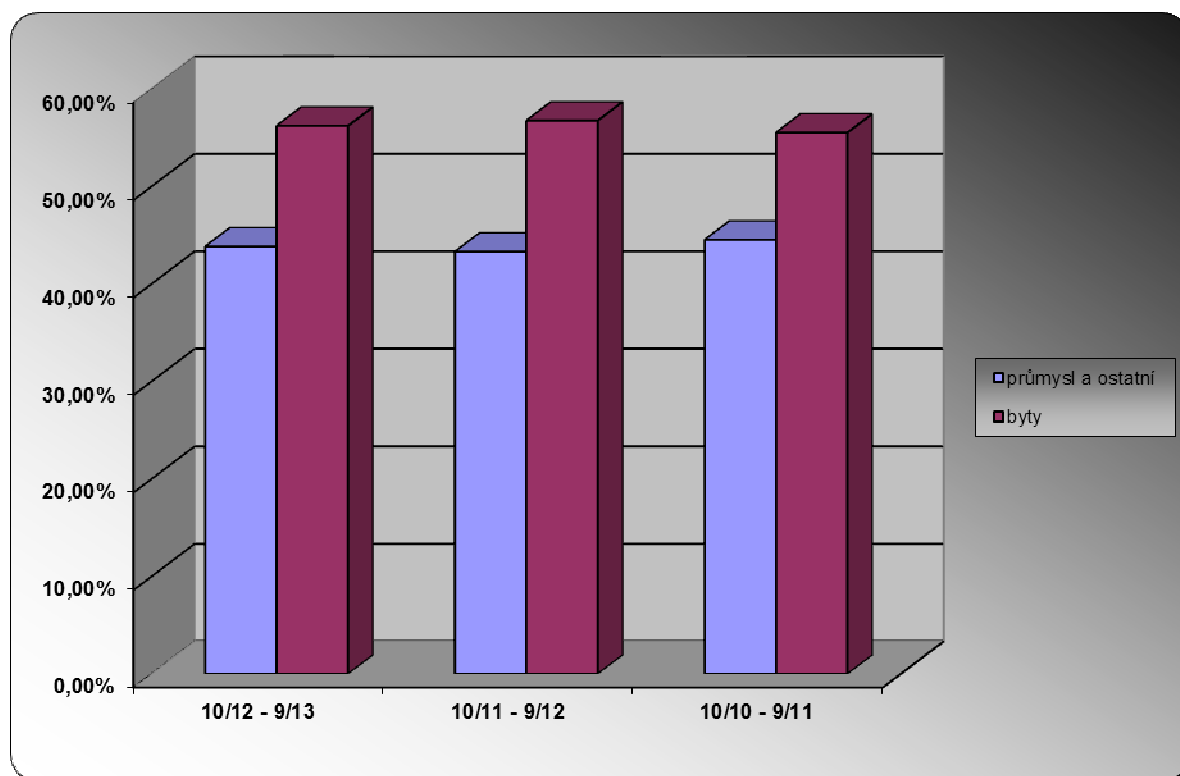
Teplárna Liberec, a. s. plnila zákonné limity emisí a veškeré zákonné povinnosti vztahující se k ochraně životního prostředí. Společnost neměla žádné aktivity v oblasti výzkumu a vývoje, ani nemá organizační složku podniku v zahraničí.

Teplárna Liberec, a. s. nemá žádná úvěrová rizika. Nečerpala žádné úvěry ani půjčky. Společnost řídí likvidní rizika, pravidelně sleduje a vyhodnocuje pohledávky, úhrady dodávek tepla zákazníci hradí částečně v předstihu formou záloh. Vzhledem k charakteru připojení a dodávek tepla a elektrické energie je likvidní riziko minimální.

Společnost nemá žádné vlastní akcie, zatímní listy a neobchoduje s akciemi, zatímními listy či obchodními podíly ovládající osoby.

Struktura ročních dodávek tepla

Struktura odběrů tepla	10/12 - 9/13		10/11 - 9/12		10/10 - 9/11	
	TJ	%	TJ	%	TJ	%
průmysl a ostatní	386	43,81	367	43,28	417	44,50
byty	495	56,19	481	56,72	520	55,50
celkem	881	100,00	848	100	937	100



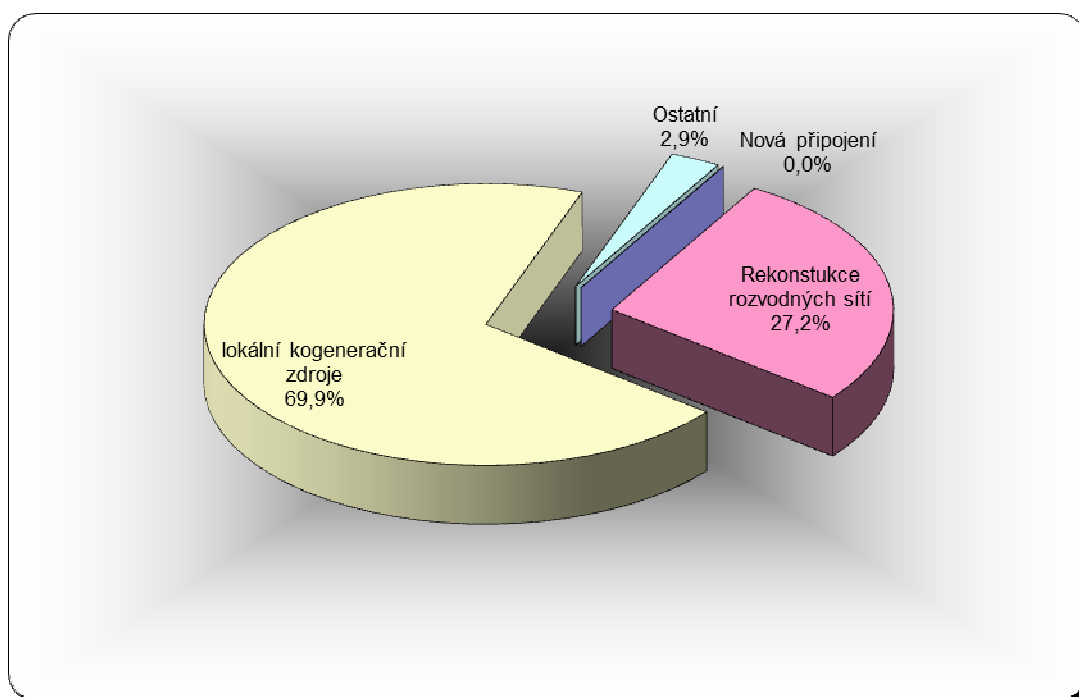
Vyhodnocení množství emisí

	10/12 - 9/13	10/11 - 9/12	10/10 - 9/11
	(v t)		
SO ₂	13,2	36,8	52,5
NO _x	25,8	43,7	51,3
CO	3,4	3,2	2,5
Suma org. C	0,5	0,8	1,5
tuhé emise	0,8	2,3	2,1

Pokles emisí v posledním období byl způsoben spálením nižšího množství mazutu než v předešlých letech. Větší spalování aktuálně levnějšího zemního plynu přineslo kromě nižších emisí také finanční úsporu a podílelo se na zachování dobrých hospodářských výsledků.

Investiční činnost

Ve fiskálním roce 2012/2013 realizovala Teplárna Liberec, a.s. investiční činnost v celkovém objemu 88 064 tis. Kč. Investice byly zaměřeny zejména na výstavbu nového kogeneračního zdroje a rekonstrukce stávajících rozvodných sítí.



Personální politika

K 30. 9. 2013 bylo v Teplárně Liberec, a.s. zaměstnáno 99 zaměstnanců. Z toho 56 zaměstnanců v kategorii „dělník“ a 43 zaměstnanců v kategorii „technickoadministrativní“. Meziroční zvýšení počtu zaměstnanců bylo způsobeno převzetím 12 zaměstnanců společnosti MVV enservis a.s., která zajišťovala pro Teplárnu Liberec údržbu a opravy teplotných zařízení. Tyto činnosti si společnost od 1. 8. 2013 tak již zajišťuje vlastními silami.

Vývoj počtu zaměstnanců

10/12 - 9/13	10/11 - 9/12	10/10 - 9/11
99	87	90

Věková struktura zaměstnanců

Věková struktura	10/12 - 9/13	10/11 - 9/12	10/10 - 9/11
do 25	2	2	3
26 - 35 let	6	7	7
36 - 45 let	26	20	21
46 - 55 let	37	30	31
56 a více	28	28	28

Vzdělanostní struktura zaměstnanců

Vzdělanostní struktura	10/12 - 9/13	10/11 - 9/12	10/10 - 9/11
základní	2	1	2
vyučen	28	23	25
SO	1	1	1
ÚS	59	54	51
VŠ	9	8	11

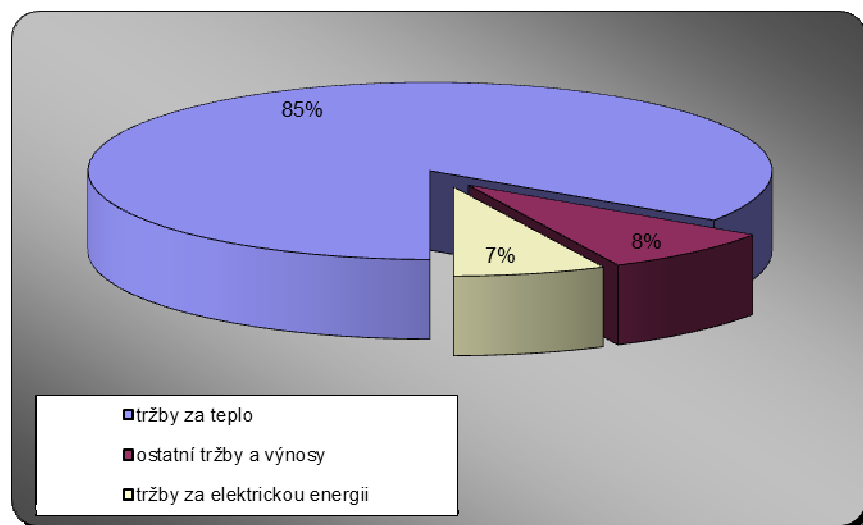
Výsledek hospodaření společnosti

	10/12 - 9/13	10/11 - 9/12	10/10 - 9/11
	(tis. Kč)		
tržby a výnosy	660 360	640 132	644 589
náklady bez daně z příjmu	644 099	622 079	619 044
hospodářský výsledek před zdaněním	16 261	18 053	25 545
daň z příjmů	2 033	3 878	5 772
hospodářský výsledek po zdanění	14 228	14 175	19 773

Struktura výnosů společnosti

Ve výnosech za období fiskálního roku 2012/13 (1. 10. 2012 do 30. 9. 2013) není pro srovnatelnost zahrnuta dotace emisních povolenek 20 394 tis. Kč (společnost spotřebovala pouze povolenky přidělené, nikoliv nakoupené).

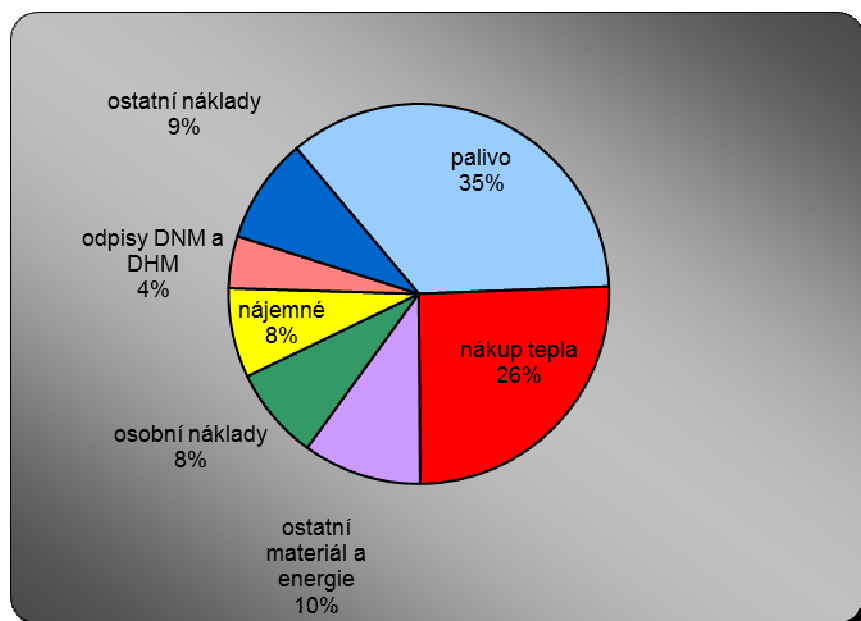
	10/12 - 9/13	10/12 - 9/13	10/11 - 9/12	10/11 - 9/12	10/10 - 9/11	10/10 - 9/11
	(tis. Kč)	(%)	(tis. Kč)	(%)	(tis. Kč)	(%)
tržby za teplo	540 412	84,4	526 116	84,4	533 727	85,1
tržby za elektrickou energii	45 962	7,2	35 468	5,7	33 359	5,3
tržby z prodeje emisních povolenek	10 524	1,6	14 135	2,3	13 761	2,2
ostatní tržby a výnosy	43 068	6,8	38 835	7,7	46 494	7,4
tržby a výnosy bez účtování dotace povolenek celkem	639 966	100	614 554	100	627 341	100



Struktura nákladů společnosti

V nákladech za období fiskálního roku 2012/13 (1. 10. 2012 do 30. 9. 2013) není pro srovnatelnost zahrnuta spotřeba emisních povolenek v hodnotě 20 394 tis. Kč (společnost spotřebovala pouze povolenky přidělené, nikoliv nakoupené).

	10/12 -	10/12 -	10/11 -	10/11 -	10/10 -	10/10 -
	9/13	9/13	9/12	9/12	9/11	9/11
	(tis. Kč)	(%)	(tis. Kč)	(%)	(tis. Kč)	(%)
palivo	221 361	35,5	214 173	35,4	205 085	34,6
nákup tepla	159 106	25,5	137 569	22,7	140 495	23,7
ostatní materiál a energie	62 897	10,1	50 603	8,4	49 075	8,3
osobní náklady	49 266	7,9	44 980	7,4	45 497	7,7
nájemné	47 447	7,6	47 384	7,8	49 919	8,4
odpisy DNM a DHM	27 699	4,4	32 645	5,4	36 515	6,2
ostatní náklady	55 929	9,0	69 147	12,9	66 810	11,3
náklady bez daně z příjmů a spotřeby povolenek celkem	623 705	100	596 501	100	593 398	100



Vybrané údaje z rozvahy společnosti

		10/12 - 9/13	10/11 - 9/12	10/10 - 9/11
		(tis. Kč)		
A K T I V A				
	AKTIVA CELKEM	481 640	498 212	474 494
B.	Dlouhodobý majetek	366 099	324 784	331 277
B. I.	Dlouhodobý nehmotný majetek	25 262	45 607	46 032
B. II.	Dlouhodobý hmotný majetek	340 837	279 177	285 245
C.	Oběžná aktiva	115 458	173 333	142 528
C. I.	Zásoby	3 553	4 164	4 366
C. III.	Krátkodobé pohledávky	53 307	55 433	54 482
C. IV.	Krátkodobý finanční majetek	58 598	113 736	83 680
D.	Časové rozlišení	83	95	689

		10/12 - 9/13	10/11 - 9/12	10/10 - 9/11
		(tis. Kč)		
P A S I V A				
	PASIVA CELKEM	481 640	498 212	474 494
A.	Vlastní kapitál	305 013	307 491	322 761
A. I.	Základní kapitál	290 000	290 000	290 000
A. III.	Rezervní fond, nedělitelný fond a ostatní fondy ze zisku	785	76	2 326
A. IV.	Výsledek hospodaření minulých let	0	3 240	10 662
A. V.	Výsledek hospodaření běžného účetního roku	14 228	14 175	19 773
B.	Cizí zdroje	176 627	190 721	151 256
B. I.	Rezervy	38 951	39 600	42 149
B. II.	Dlouhodobé závazky	5 364	4 136	5 250
B. III.	Krátkodobé závazky	132 312	146 985	103 857
C.	Časové rozlišení	0	0	477

Peněžní toky

		10/12 - 9/13	10/11 - 9/12	10/10 - 9/11
		(tis. Kč)		
	stav peněžních prostředků a peněžních ekvivalentů na začátku období	113 736	83 680	36 813
A***	čistý peněžní tok z provozní činnosti	33 378	71 141	42 195
B***	čistý peněžní tok z investiční činnosti	-71 810	-11 640	4 672
C***	čisté peněžní toky z finanční činnosti	-16 706	-29 445	0
F	čisté zvýšení, resp. snížení peněžních prostředků	-55 138	30 056	46 867
R.	stav peněžních prostředků a peněžních ekvivalentů na konci období	58 598	113 736	83 680

Vybrané poměrové ukazatele

	10/12 - 9/13	10/11 - 9/12	10/10 - 9/11
míra odepsanosti dlouhodobého majetku (%)	61,30	66,69	65,00
podíl dlouhodobého majetku na aktivech (%)	76,01	56,11	69,82
podíl vlastních zdrojů na aktivech (%)	63,33	61,72	68,02
podíl dlouhodobého cizího kapitálu (%)	1,11	0,83	1,11
celková zadluženost (%)	36,67	38,28	31,88
běžná (celková) likvidita	0,87	1,18	1,37

Významné skutečnosti, které nastaly až po rozvahovém dni

Dne 22. listopadu 2013 došlo k podpisu dohody o mimosoudním narovnání mezi Teplárnou Liberec, MVV Energie CZ, dalšími zúčastněnými společnostmi a fyzickou osobou - žalobcem v soudních sporech. Z titulu této dohody Teplárna Liberec uhradí 7 857 tis. Kč a žalobcem budou následně stažena veškerá soudní podání proti Teplárně Liberec. Na tyto soudní spory měla Společnost natvořené rezervy, které převyšují odsouhlasené vyrovnání. Tyto rezervy budou rozpuštěny po uzavření všech relevantních soudních sporů zpětvzetím návrhu.

Předpokládaný vývoj činnosti

Ve fiskálním roce 2013/2014 společnost plánuje dodat odběratelům 810 998 GJ tepelné energie z vlastní výroby a současně z nákupu především od společnosti TERMIZO a.s. a zároveň prodat 25,6 tis. MWh elektrické energie z vlastní výroby (14,3 tis MWh) a z nákupu od společnosti TERMIZO a.s. (11,0 tis. MWh). Cílem společnosti je poskytovat ve fiskálním roce 2013/2014 zákazníkům dlouhodobě stabilní služby v oblasti dodávky tepla, elektrické energie a dalších činností. V oblasti investiční činnosti se společnost plánuje soustředit především na rekonstrukci výměňkových stanic, tepelných rozvodů a nová připojení. Zkušenosti z provozu nové kogenerační kotelny na sídlišti Františkov chceme využít v další adaptaci systému centrálního zásobování na nové podmínky na trhu s teplem. Další podobné projekty společnost připravuje a harmonogram jejich výstavby bude záviset na jednání mezi akcionáři. Teplárna Liberec tak chce i nadále vytvářet podmínky pro udržení pozice a postavení systému CZT v rámci města.

Ing. Tomáš Balcar, v.r., místopředseda představenstva
Ing. Vladimír Pitín, v.r., člen představenstva

Přílohy

Zpráva auditora, Účetní závěrka, Zpráva o vztazích mezi propojenými osobami